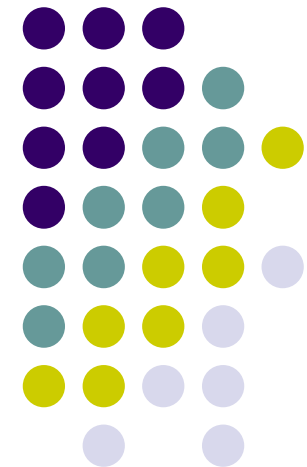


L'économie israélienne

Les grands indicateurs économiques

Les tendances pour 2008, les projections
pour 2009

Les opportunités pour la France

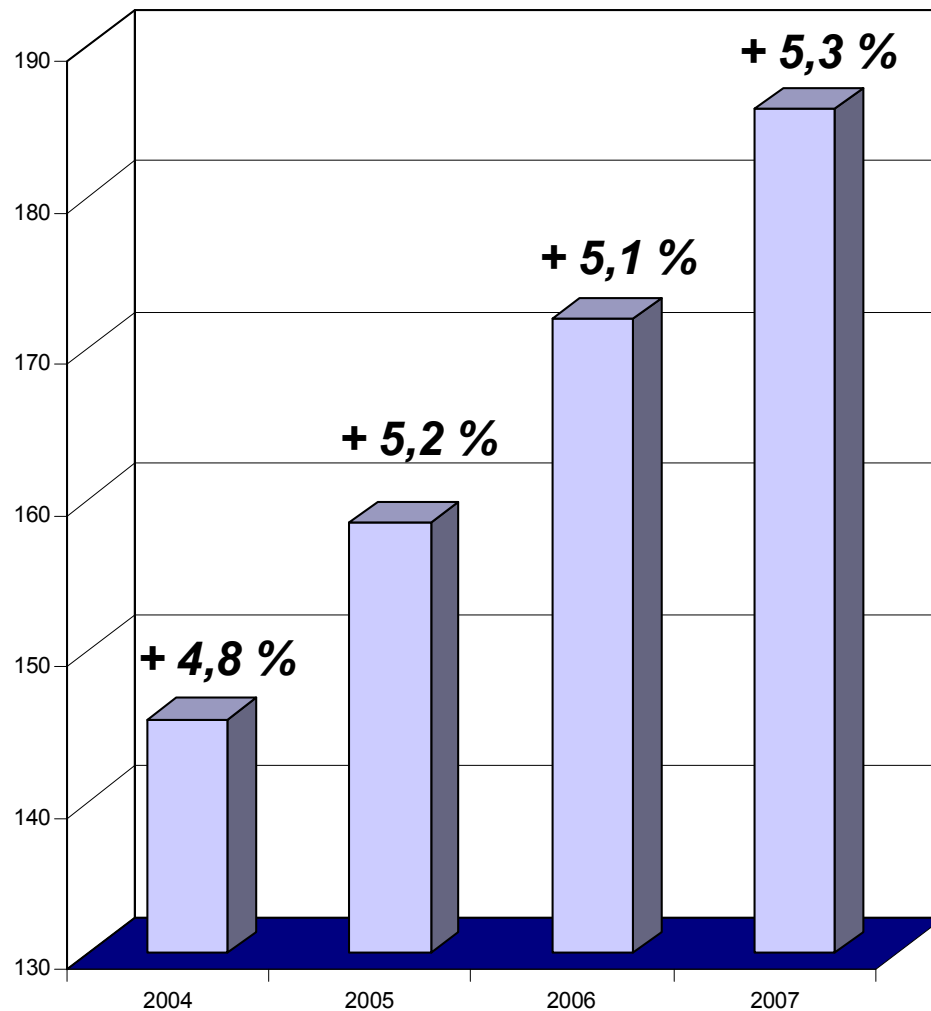


Données générales

- **7,2 millions d'habitants** en 2008.
- Un taux d'accroissement démographique de **1,7 %** par an.
- 23^{ème} rang mondial selon l'indice de développement humain (IDH), mesurant la santé, le niveau d'éducation et le niveau de vie.
- Un **haut niveau de formation** :
 - un quart de la population active possède un diplôme universitaire ;
 - le nombre d'ingénieurs par habitant est le plus élevé du monde.



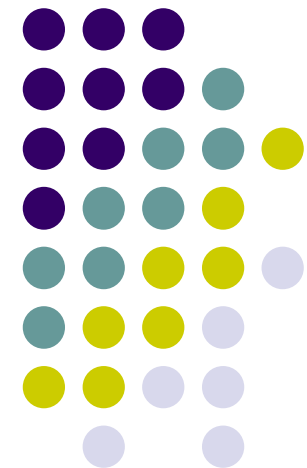
Une économie robuste en forte croissance



■ PIB en Mds USD

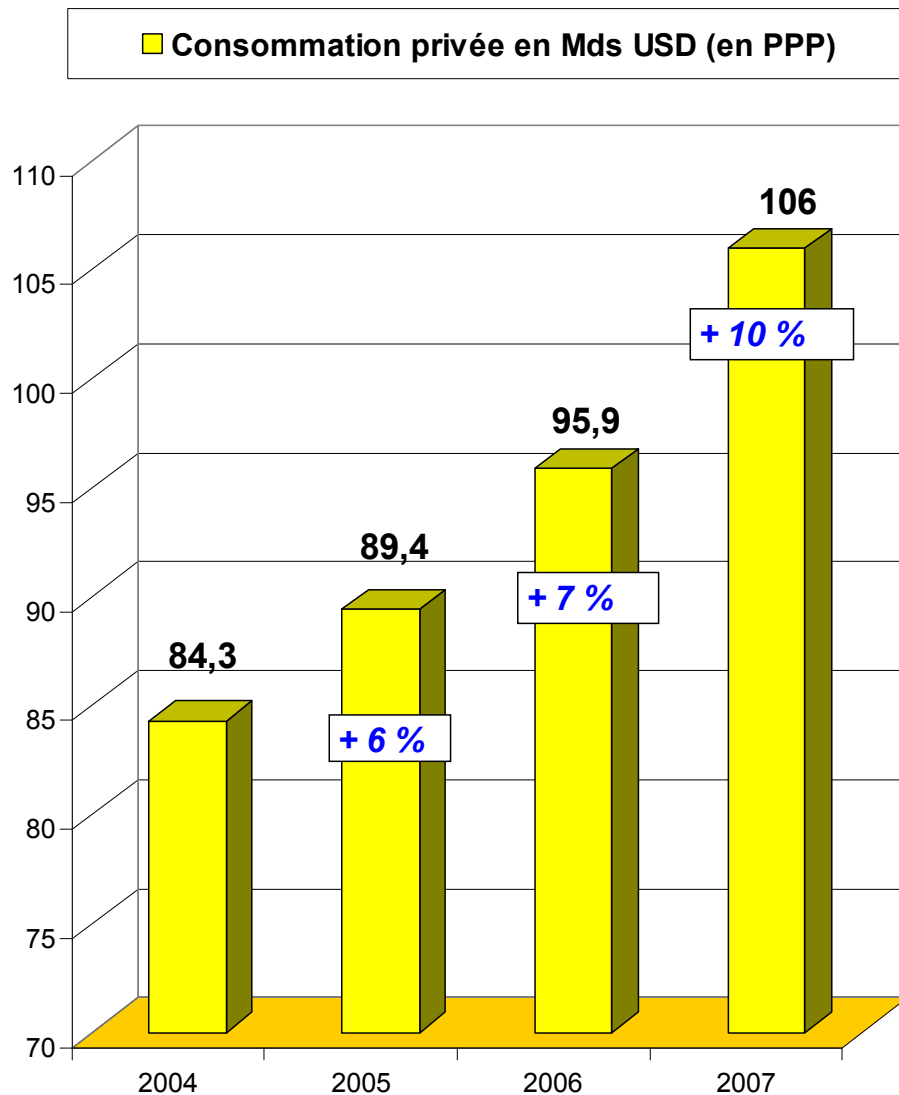
- **Croissance annuelle en moyenne de 5 %** depuis fin 2003.
- Insensible aux difficultés de l'environnement géopolitique et aux aléas de la politique intérieure.
- Favorisée par une **bonne gouvernance économique**.
- Tirée par **trois moteurs de croissance** :
 - la consommation privée ;
 - l'investissement des entreprises ;
 - les exportations.

I - Les moteurs de la croissance israélienne



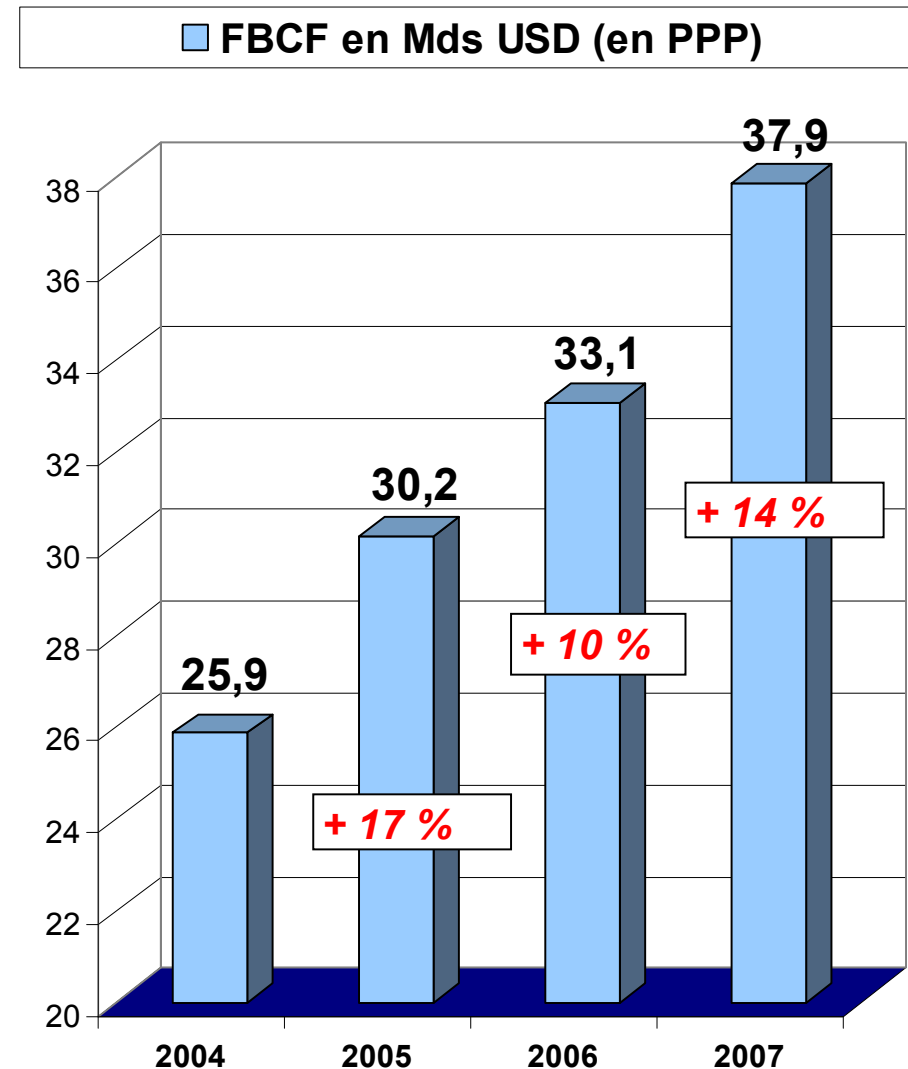
Une consommation privée en forte progression

- La consommation privée représente **56,4 % du PIB** (2007).
- Sa croissance est favorisée par :
 - Un **taux de chômage en baisse** : 7,3 % en 2007 contre 8,4 % en 2006 ;
 - Un **PIB/habitant en hausse** constante : 25800 USD en 2007 (+ 6 % par rapport à 2006) ;
 - Une **augmentation régulière du salaire moyen** : 8120 NIS (environ 1480 euros) au 1^{er} semestre 2008 soit + 4 % par rapport au semestre précédent ;
 - Une **baisse significative de la fiscalité sur le revenu et de la TVA** qui favorise les anticipations positives des ménages.



Un investissement industriel soutenu

- Une **part grandissante de la formation brute de capital fixe dans le PIB** (20 % en 2007 contre 19 % en 2006).
- La croissance des investissements est favorisée par :
 - une amélioration continue de la **productivité** ;
 - des anticipations positives issues d'une baisse du taux d'intérêt et d'une **diminution de l'impôt sur les sociétés** (31 % en 2006, 27 % en 2008, prévu à 25 % pour 2010) ;
 - une forte **croissance des exportations**.



Une économie tournée vers l'extérieur

- **58,2 Mds USD d'exportations** de biens et services (hors diamant) en 2007, soit 12,2 % de plus qu'en 2006. Progression moyenne de **13 % par an** depuis 2004.
- 90 % des exportations de marchandises (hors diamant) sont des **biens manufacturés**.
- Près de la moitié des exportations sont des biens à **forte intensité technologique** (produits chimiques, équipements scientifiques et médicaux, composants électroniques, aéronautique), qui représentent une **grande valeur ajoutée**.
- 30 % des exportations sont des services : **R&D et logiciels (33 %)**, transport (21 %), tourisme (14 %).

Une économie tournée vers l'extérieur

UBIFRANCE
MISSIONS ÉCONOMIQUES



MINISTÈRE DE L'ÉCONOMIE
DES FINANCES ET DE L'EMPLOI

- Une présence accrue sur les marchés extérieurs : **7,5 Mds USD d'IDE sortants en 2007** après une année 2006 exceptionnelle à 15,1 Mds USD.
- Une ouverture quasiment complète aux capitaux étrangers afin de financer le dynamisme des investissements : **9,7 Mds USD d'IDE entrants en 2007**.

Une croissance favorisée par une bonne gouvernance économique

- Des finances publiques assainies

- Déficit public maintenu à **moins de 3 % du PIB** grâce à une maîtrise de la progression de la dépense publique (1% du PIB en 2006, 1,7 % en 2007).
- **La part de la dette publique dans le PIB reste élevée mais diminue** régulièrement (86 % en 2007, 87,7 % en 2006).

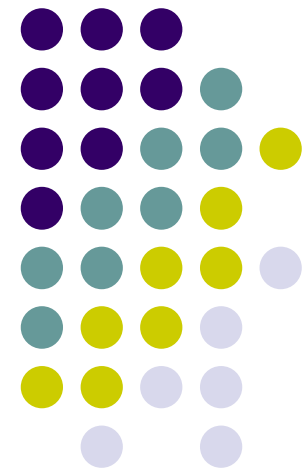
- Une inflation maîtrisée

- Maintenu, jusqu'en 2007, dans la fourchette fixée par la Banque centrale (**1 à 3 %**).
- A atteint 3,4 % en 2007 en raison de la hausse mondiale des prix du pétrole et des denrées alimentaires.

Perspectives 2009

- Impact du ralentissement économique mondial sur la croissance israélienne : 4,3 % en 2008, 2,8 % en 2009 (FMI).
- Crise financière internationale : forte capacité de résistance de l'économie israélienne ; banques peu exposées aux risques des banques étrangères (système insuffisamment sophistiqué) ; système bancaire contrôlé et encadré ; importantes réserves de devises de la Banque centrale.
- Appréciation du shekel avec la crise.
- Inflation en baisse.

II – La potentiel du marché israélien pour la France



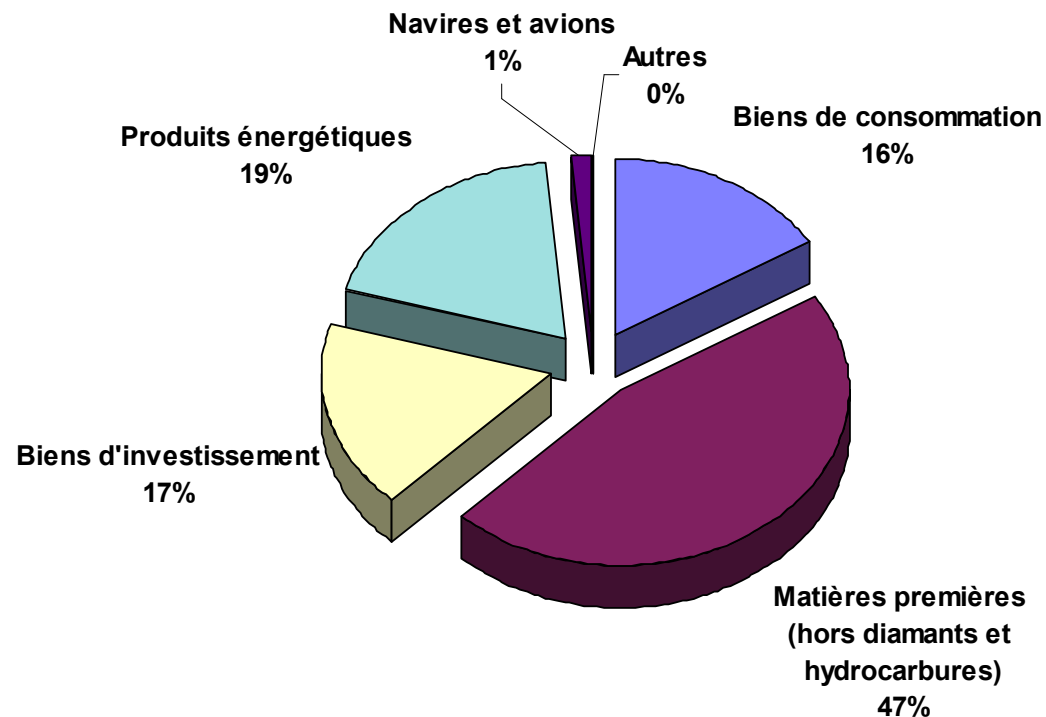
Un marché ouvert

- Des **marchés publics ouverts aux offres étrangères**.
- Absence de contrôle des changes.
- **Peu de restriction à l'importation** ; démantèlement progressif des principales barrières commerciales et tarifaires ; absence de droits de douane pour la plupart des produits (accords de libre-échange avec l'UE).
- Des **marchés financiers en modernisation rapide**, avec une présence forte des banques françaises (BNP-Paribas, Calyon, CIC, Dexia, Rothschild).
- Modes de consommation occidentaux.

Une spectaculaire croissance des importations...

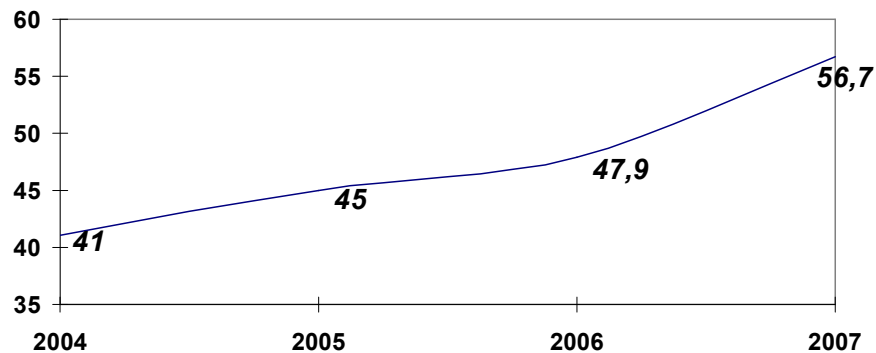
- 46,6 Mds USD d'importations (hors-diamant) en 2007. **Augmentation de 20,1 %** qui prolonge la tendance à la hausse des dernières années (+ 9,5 % en 2006).
- **Forte augmentation dans tous les secteurs** : biens de consommation (+ 29 %), biens d'investissement (+ 22 %), matières premières (15 %), produits énergétiques (+ 20 %).

Structure des importations de biens (hors diamant) en 2007

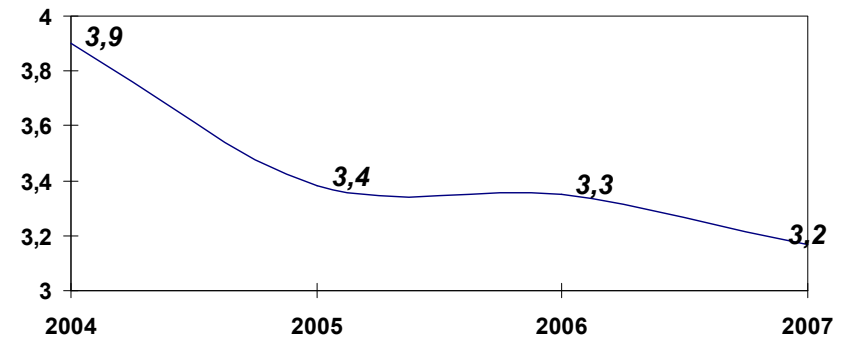


... dont la France tire insuffisamment partie

Croissance des importations israéliennes
(Mds USD)



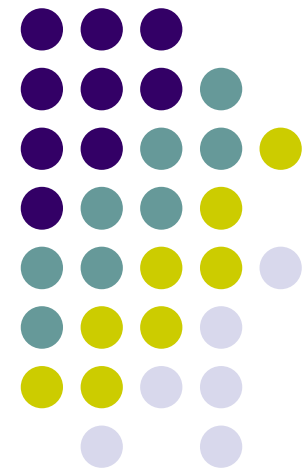
Part relative des produits français dans les importations israéliennes (%)



- **Décroissance régulière des parts de marché françaises.**
- **10^{ème} fournisseur d'Israël (8^{ème} en 2006).**
- Principaux fournisseurs d'Israël en 2007 :
 - **UE** (35,5 %) dont Allemagne (7,5 %), Italie (4,9 %), Pays-Bas (4,5 %), Royaume-Uni (3,8 %) et France (3,2 %).
 - **Etats-Unis** (14,8 %).
 - **Chine** (7,4 %).

III – Le programme de la Mission économique de Tel Aviv et d'UBIFRANCE

Les événements de 2009



Le programme de la Mission économique de Tel Aviv et d'UBIFRANCE en 2009 (1)



| <u>Dates</u> | <u>Secteurs</u> | <u>Type d'événement</u> | <u>Agent à contacter</u> |
|--------------|------------------------------------|---|--|
| 30 mars | Nanotechnologies | Rencontres industrielles PIT à l'occasion de la conférence Nanotechnologies | karen.gordon@missioneco.org |
| 2 avril | Euromed | Séminaire thématique réglementaire à Paris | catherine.dumarche@missioneco.org |
| 5-7 mai | Agricole | Section collective sur le salon AGRITECH | brigitte.benhayoun@missioneco.org |
| 18 mai | TIC, Biotechnologies, Informatique | Rencontres industrielles à l'occasion de la conférence de l'Association israélienne du capital-risque (IVA) | karen.gordon@missioneco.org |
| 15 juin | Sciences de la vie | Rencontres industrielles PIT sur le salon BIOMED | aurore.andre@missioneco.org |
| 6 juillet | TIC | Journée technologique à l'occasion du salon E-GOV | karen.gordon@missioneco.org |

Le programme de la Mission économique de Tel Aviv et d'UBIFRANCE en 2009 (2)

| Dates | Secteurs | Type d'événement | Agent à contacter |
|---------------------------|---------------------|---|--|
| 1 ^{er} septembre | Automobile | Conférence ITS sur les transports intelligents | sophie.miller@missioneco.org |
| 1 ^{er} octobre | Aéronautique | Découverte d'un marché - Rencontres industrielles | sophie.lagnier@missioneco.org |
| 19 octobre | Habitat | Section collective sur le salon CASA | sophie.miller@missioneco.org |
| 20 octobre | TIC | Rencontres industrielles PIT | karen.gordon@missioneco.org |
| 2 novembre | Tourisme | Exposition française "Bourse France tourisme" | brigitte.benhayoun@missioneco.org |
| 17-19 nov. | Eau – Environnement | Section collective sur le salon WATEC | sophie.lagnier@missioneco.org |

Mission économique de Tel Aviv

7, rue Havakuk
63505 Tel Aviv
ISRAËL

Tél : +972 (0) 3 546 65 35
Fax : +972 (0) 3 546 59 37

Pour toute information supplémentaire, contactez Yohann Taïeb
yohann.taieb@missioneco.org